

## MOTORJACHT MN950

# Met Mooie Nel de hort op

Velen - maar lang niet iedereen - kennen de "Mooie Nel". Het is geen cafédienster zoals sommigen misschien denken, maar een mooi breed vaarwater nabij Haarlem. Tegelijk ook de naam van een motorboot van 9,50 m die gebouwd wordt door "De Scheepsbouwers Maritiem", een jachtwerf nabij Werkendam in de kop van de Biesbosch, waarmee wij voor u kennismaken.

Tekst en foto's: Lieve Aerts en Joris Danckaers

**B**ij De Scheepsbouwers Maritiem bouwen ze stalen motorschepen, soms zijn die nog "gejog-geld" ook en oeklonken naar aloud vakmanschap. Iedere klant heeft hier een grote inspraak, en één daarvan liet de allereerste Mooie Nel bouwen. Naar eigen plan, eigen wensen en voor eigen gebruik. Ze had zoveel bijval dat er al direct meerderen op verliefd werden. Mooie Nel werd doorgespeeld aan het ontwerpbureau Vripack in Friesland. Die verbeterden er nog een veertigtal punten aan en de MN 950, want zo heette het model nadien, was geboren en klaar voor serieproductie.

### Aan de buitenkant

Het is een knikspant bedoeld voor beschut water, al zou ze zich ook op het IJsselmeer en zelfs in de Waddenzee thuis voelen. Deze kleine boot van maar 9,50 m lengte, die toch bijna 10 ton weegt, laat onmiddellijk haar stoorheid zien. Wie langsij opstapt, doet haar weinig wiegen, dankzij een huid van 5 mm op een stalen vlak van 8 mm dik ligt ze stijf te water.

Onze testboot is mooi zwart met een brede kop waar het boeganker gebruiksklaar uitsteekt. Een dikke rubberen rand omvat haar helemaal op het breedst, zodat ze voor normaal aanleggen geen stootwillen nodig heeft. Het mag zelfs een beetje brutaal gaan.

Het invallend boeisel vóór en achter, laat de zijde vrij, wat het instappen vergemakkelijkt. Het blijft gewoon op de hoogte van de meeste steigers en over de ganse zijlijst kan betrouwbaar iets vastgemaakt worden. De lijst is onderbroken door een klamp waarvan er in totaal zes gemonteerd zijn.

De opbouw ziet er conventioneel uit als een normale Hollandse motorboot. Maar in de details zit het verschil. Een zeer lage opbouw (kruiphoogte 1,95 m) waardoor we onder alle bruggen kunnen, veilig met handgrepen op de juiste hoogte tot aan het voordek. Ook daarop staat nog een buisreling goed om je veilig vast te hou-

### Geluids- en snelheidstabel

toerental (rpm)	snelheid km/u	geluid (dBA)		
		in salon	op achterdek	in vooronder
1000	5,8	54	62	53
2000	8,6	59	66	57
3000	12,2	69	74	67



## Technische gegevens

- Lengte over alles:	9,80 m
- Breedte:	3,45 m
- Diepgang:	0,80 m
- Gewicht:	9,50 ton
- Motor:	Yanmar 4JH4-E
- Brandstof:	560 l
- Drinkwater:	300 l
- CE-categorie:	C
- Prijs:	175.000 EUR

den en er de neergeklapte mast op te leggen. De kuip is ruim, zeker voor een boot van deze maat en zeer geschikt voor gezinsleven buiten tijdens vakantie-reizen. Diepe opbergruimten liggen hier onder, en ook de Yanmar-diesel. Achteraan is een bank over de ganse breedte. Ook daar ontzettend veel plaats, onder meer voor twee gasflessen met ontluchting naar buiten. De stuurman zit op zijn stuurstoel helemaal vrij achter zijn rad aan stuurboord. Wil hij bij regenweer toch droog zitten, moet hij wel met een dektent vrede nemen, of naar binnen vluchten en van daaruit, met een draagbaar elektrisch stuurpaneel, rechtopstaand verder sturen.

### In de kajuit

Langs bakboord, onder een korte schuifkap, is de inkom. Daar zien we alles wat nodig is om basic comfort te hebben voor een echtpaar, eventueel met enkele kinderen. Na drie treden staan we in de salon, rustig bemeubeld in essenhout met kerselaren lijstwerk. De werf stelt hiervan niet minder dan zeven variaties voor. Wij hebben de meest klassieke in onze testboot. Het glas van de ramen is thermopan met thermo-bloc, wat zorgt voor warmte- en geluidsisolatie. Op de blauwe stoffen sofa aan stuurboord rond een knus tafeltje van 90 bij 60 cm kunnen vier eters aanzitten. Meer hoeft niet. Die tafel kan omlaag om bijkomende slaappleaats te bieden.

De kombuis zit weer een trapje dieper en we hebben er een aanrecht tegenover de schuifdeur van het toilet met douche. Er is koud water en de boiler wordt door koelwater opgewarmd, in kastjes zit kommaliewant en gleiswerk voor vier personen. Het aanrecht met spoelbak is voorzien van een driepitsgasvuur en oven. Aan gekoelde waren en frisdranken zal het niet ontbreken, we hebben iets hoger, vlak naast het aanrecht een koelkast in de salon, en als we ons omdraaien in de voorpick nog eentje onder het bed. Dat laatste is een tweepersoonsbed (2,00 m x 1,40 m) met kast dat zijn geneugten en geheimen verbergt achter een houten schuifdeur.

### Technisch

De standaard gemonteerde Yanmar 4JH4-E geeft bij 3.000 toeren 54 pk en levert zo een actieradius van 1.200 km mits de 560 l diesel uit de tank, hetzij 0,5 l per gevaren km. Tenminste voor wie normaal vaart. De schroefas is watergesmeerd.

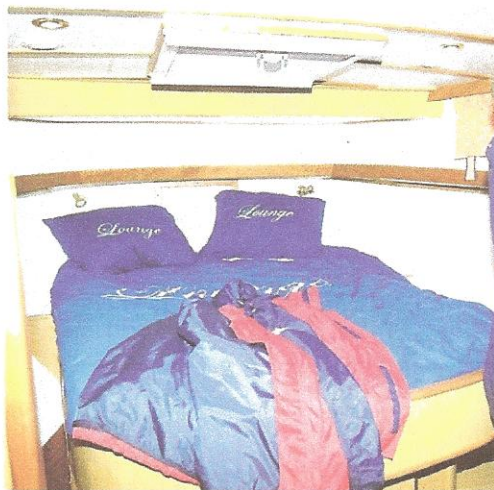
Een gesloten koelsysteem houdt alle koelwater binnenboord. Dat loopt warm langs het koude vlak en zo terug in de motor. Er is dus geen aanzuiging van buitenwater, dus ook geen wierpot nodig zodat de warm-



De eettafel in de salon biedt plaats voor vier.



Die kok wordt nog een blik naar buiten gegund ook.



Het vooronder met kasten, vluchtluik en een écht bed.



Draagbare binnenbesturing. Je moet dan wel rechtop staan.

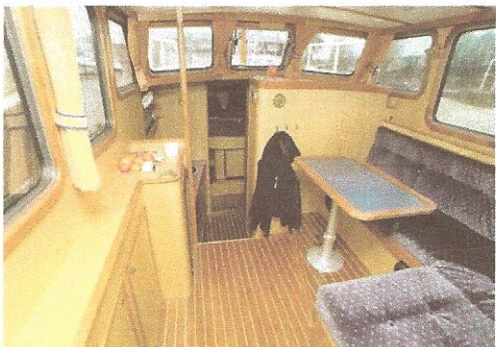
De kombuis ligt twee treden lager.



Onder het achterdek is plaats voor fietsen of andere grote dingen.



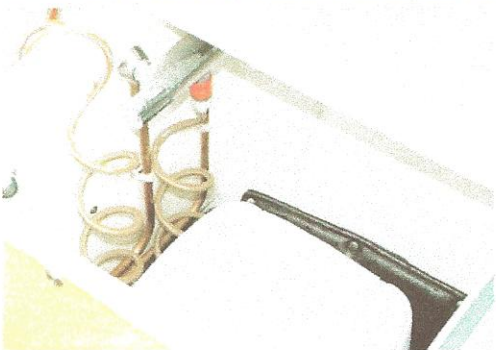
De salon, essen meubelen met kerselaren lijsten afgewerkt.



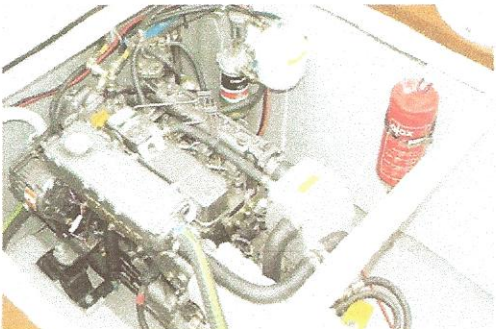
De stuurman zit zoals het hoort aan stuurboord.



Onder de achterbank de afsluiter van het butaan-gas.



In een kist geïsoleerd met zand: een niet meer te horen Yanmar-diesel.



tewisselaar nooit schade oploopt door brak of zout water.

De hydraulische stuurinstallatie komt van Exalito. Die draait het roerblad over 2 x 35 graden. Om in of uit moeilijke hoekjes in jachthavens te manoeuvreren, is er hulp van de standaard ingebouwde boegschroef, merk Rheinstrom 1505.

De elektrische stroomvoorziening wordt geleverd door een Mastervolt-systeem en accu's van 400 Ah voor comfort en van 120 Ah voor het starten. Een Webasto-inrichting kan voor hete lucht zorgen op frissere dagen.

## Varen

Na een grondige beschouwing kunnen we ten slotte uitvaren. Er is harde wind voorspeld, en er staan in de regen voor de middag al golven van een halve meter. Niet het beste weer voor een plezierreisje, maar het wordt al gauw droog, enkel de wind blijft.

Daar wordt onze Mooie Nel niet door gestoord. Ze neemt gretig elk zeetje en dobbert mooi stabiel over de korte golfjes. Ze blijft zeer koersstabiel dankzij haar twee horizontale kimkieltjes en we beproeven op kruissnelheid haar kortste cirkel over beide boegen.

Met 35° roerbladuitslag tekenen we een normale kring op met een doormeter van hooguit één scheepslengte. De boegschroef laten we hierbij ongemoeid. Proficiat. En evenzo voor de stopweg uit een snelheid van 8 km/u die niet meer dan 5 m bedraagt. Een Olympische stoptijd van maar 7 sec. waarbij de motor hevig gromt. Om Mooie Nel (toch 9,50 ton massa) met een viercilindertje van amper 40 kW onder de duim te houden, helpt natuurlijk het voluit achteruitslaan en de vijfbladsschroef van 18 duim.

Die motor zit geïsoleerd in een stalen zandgevulde klankkast. Voor snelheid is de MN 950 niet ontworpen (de max. snelheid bedraagt ongeveer 14 km/u). Toch loggen we een kruissnelheid van 8 km/u. Daarbij blijven we op het gebied van geluid beneden een bijna fluisterende 60 decibel. Stationair draaiend met ingeschakelde schroef blijft het zelfs onder 50, minder dan het bereik van onze meetapparatuur. De isolatie van vloeren met matten van 30 tot 40 mm dik is daar niet vreemd aan.

Mooie Nel is een aangename meid, met goed karakter en zonder nukken of moedwilligheden. Onze kennismaking werd niettegenstaande het slechte weer meer een vakantietochtje dan een test. Een lieflijk scheepje, een rustige motorboot om veilige en zalige vakanties mee door te brengen. Er wordt gezegd dat mooie vrouwen duur zijn, het prijskaartje van Mooie Nel is misschien ook niet aan de lage kant: 175.000 EUR voor de standaarduitvoering, 235.000 EUR voor ons testschip. Maar daarmee ben je dan ook van alle zorgen af. De aandacht en vakkunde waarmee gebouwd wordt, mag je als koper tijdens de bouw zelf komen inspecteren, ook onaangemeld. #

## Info

De Scheepsbouwers Maritiem, Steurgat 3b,  
NL-4251 NG Werkendam, tel. 00-31/183503291,  
fax 00-31/183502231, [www.descheepsbouwers.nl](http://www.descheepsbouwers.nl).